



# Tesání vlastního osudu

**dokument inspirovaný  
životní cestou sochaře  
Albína Poláška**

**31 min., 2019**

Scénář, režie, produkce:

**Kamil Holub**

Kamera:

**Michal Němec**

**Petr Muláček**

Účinkují:

**Radmila Hnilicová**

**Jiří Schwarz**

## **Albín Polášek (1879 - 1965)**



Pocházel z chudé valašské rodiny. Ve Vídni se vyučil řezbářem a studoval v Římě. Ve 22 letech odjel do USA, kde absolvoval obor sochařství na Pensylvánské univerzitě. Posléze se stal profesorem na prestižní umělecké akademii v Chicagu, kde působil téměř 30 let. Na svou vlast nikdy nezapomněl. Vracel se do ní a vytvořil pro ni řadu soch. Asi nejznámější jsou Radegast (1931) a sousoší Cyrila a Metoděje stojící na hoře Radhošti. Byl také autorem první československé medaile s názvem Svoboda. Jeho monumentální socha amerického prezidenta Wilsona před dnešním Hlavním nádražím v Praze byla za nacistické okupace zničena. V Česku je tento umělec pozapomenutý, ale v USA je považovaný za významnou a vlivnou osobnost 20. století. Poláškův tvůrčí odkaz uchovává muzeum ve Winter Parku na Floridě, kde umělec od roku 1950 až do své smrti působil. Přestože byl po mrtvici odkázán na invalidní vozík, nevzdal se tvůrčí práce. V 82 letech se - po smrti své první manželky - znovu oženil.

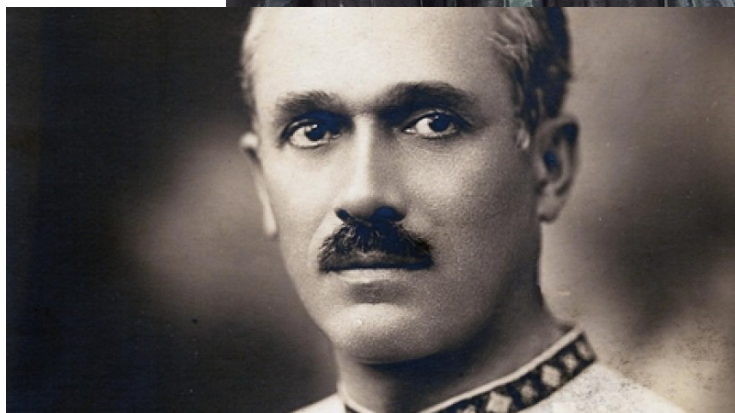


Půlhodinový umělecký dokument přibližuje životní cestu Albína Poláška z českého, respektive valašského pohledu. Titul **Tesání vlastního osudu** si dokument vypůjčil z názvu jedné ze sochařových nejznámějších soch.

Debutující režisér **Kamil Holub** –rovněž spojený s krajem pod Radhoštěm–zprostředkovává spirituální krásu krajiny, která Poláška celoživotně ovlivnila. S rodným Valašskem se světově proslulý sochař cítil niterně spjatý a vracel se do něj osobně, zvláště v období první republiky, i prostřednictvím řady svých děl.



Cenným zdrojem informací pro film se ukázaly sochařův deník, jeho soukromá korespondence i rodinné fotografie, především však vzpomínky Poláškovy české praneteře, **Radmily Hnilicové**. Tyto unikátní materiály přibližují Poláškovu osobnost zase z jiného pohledu než chladně oficiální biografické informace.



Poskytují komentář i k samotnému Poláškovu dílu, jež svými „velkými“ tématy zajímavě koresponduje s osudem umělce, který dokázal vzdorovat fyzickým handicapům.



**Kamil Holub**

email: [holub63@seznam.cz](mailto:holub63@seznam.cz)  
[www.kamilholub.net](http://www.kamilholub.net)